



© CMCAS PDS

# RAPPORT D'ACTIVITÉS

DE LA CMCAS PAYS DE SAVOIE

2020



# Vos SLVIE



CMCAS-030.ACCUEILBENEFICIAIRES@ASMEG.ORG

06 08 93 05 67

Du lundi au jeudi de 8H30 à 12H30 et de 13H30 à 16H30

## > ANTENNE D'ANNECY

15 Avenue du Pré de Challes - PAE Les Glaisins  
74940 Annecy-le-Vieux  
04 50 10 71 80

## > ANTENNE D'ALBERTVILLE

213 chemin de la Cassine  
73200 ALBERTVILLE  
04 79 10 96 20

## > ANTENNE DE CHAMBÉRY

1247 avenue de la Houille Blanche  
73000 Chambéry  
04 79 65 43 60

## > ANTENNE DE CLUSES

24-26 Rue de la Crosaz  
74950 SCIONZIER Cedex  
04 50 18 30 19

# ÉDITO



## BÉNÉFICIAIRES ET ACTEURS DES ACTIVITÉS SOCIALES

2020 restera très certainement comme étant l'année d'une crise sanitaire historique amenant à une crise sociale sans précédent.

Jamais, en temps de paix, l'humanité n'a vécu une crise aussi imprévisible, durable et profonde que celle qui bouleverse le monde depuis plus d'un an.

La priorité de la CMCAS Pays de Savoie a été de maintenir et développer le lien social tant au niveau des actifs que des retraités. La proximité n'a jamais été aussi importante pendant ce temps de risque de repli sur soi ; ainsi la CMCAS a informé régulièrement ses bénéficiaires par mail et par courrier, des évolutions de la situation et des mesures qu'elle mettait en place pour être à leur écoute. Des campagnes téléphoniques ont été mises en place grâce aux bénévoles du réseau solidaire et vos élus de proximité pour rompre l'isolement durant les confinements. La CMCAS a su adapté son fonctionnement tout au long de cette année 2020 inédite.

La page de 2020 est peut-être tournée, mais les défis engendrés par la crise sanitaire, économique et politique n'ont pour autant disparu. Les activités sociales et de santé sont des outils essentiels dans l'émancipation et dans le bien être des bénéficiaires et de leur famille. Elles portent la démarche forte du « PAR et du POUR », incluant des activités sociales imaginées, créées et gérées PAR et POUR les bénéficiaires et leur famille. Il ne s'agit pas d'un slogan, mais d'une véritable démarche permanente.

Il ne tient qu'à nous tous, ensemble, de poursuivre, développer et innover les Activités Sociales de demain.

*Eve Berthet*

*Présidente de la CMCAS Pays de Savoie*

# SOMMAIRE



|   |                 |
|---|-----------------|
| <b>VOS SLVIE</b>                        | <b>[P02]</b>    |
| <b>ÉDITO DE LA PRÉSIDENTE</b>           | <b>[P03]</b>    |
| <b>LES BÉNÉFICIAIRES DE LA CMCAS</b>    | <b>[P04]</b>    |
| <b>BILAN 2020</b>                       | <b>[P05]</b>    |
| <b>RETOUR EN IMAGES DE L'ANNÉE 2020</b> | <b>[P06-07]</b> |
| <b>NOS LUTTES SOCIALES</b>              | <b>[P08-09]</b> |
| <b>ACTIVITÉS PAR ET POUR TOUS</b>       | <b>[P10-13]</b> |
| <b>LE CONSEIL D'ADMINISTRATION</b>      | <b>[P14]</b>    |
| <b>LE BUDGET</b>                        | <b>[P15]</b>    |

# QUELQUES CHIFFRES...



**12 814**  
bénéficiaires

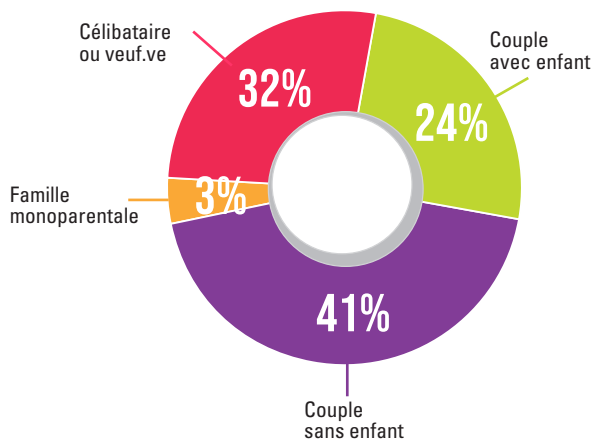
**6 182**  
ouvrants droit

**6 632**  
ayants droit  
(conjoint, enfants)

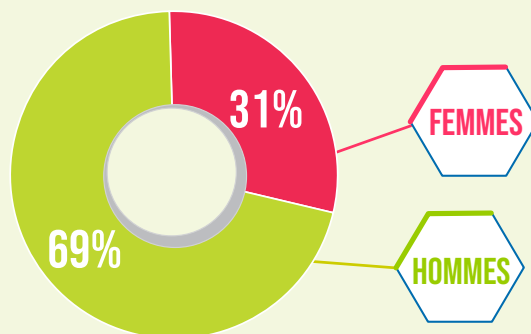
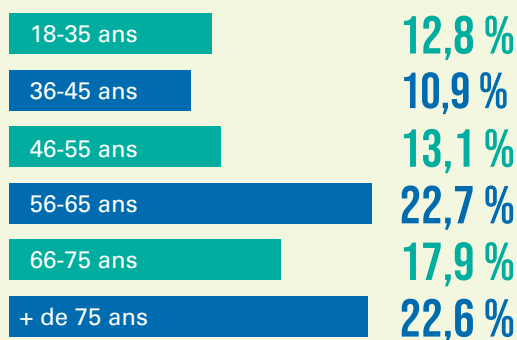
**41%**  
d'actifs

**59%**  
de pensionnés

## COMPOSITION FAMILIALE



## RÉPARTITION DES OUVRANTS DROIT PAR TRANCHE D'ÂGE ET PAR SEXE



## RÉPARTITION PAR SLVIE

|                       | Bassin de vie D'ANNECY |            | Bassin de vie DE CLUSES |            |            |            | Bassin de vie DE CHAMBÉRY |              |            | Bassin de vie D'ALBERTVILLE |            |            |            |            |            |
|-----------------------|------------------------|------------|-------------------------|------------|------------|------------|---------------------------|--------------|------------|-----------------------------|------------|------------|------------|------------|------------|
|                       | SLVie 1                | SLVie 36   | SLVie 2                 | SLVie 4    | SLVie 5    | SLVie 7    | SLVie 11                  | SLVie 12     | SLVie 19   | SLVie 13                    | SLVie 14   | SLVie 15   | SLVie 16   | SLVie 17   | SLVie 18   |
| <b>OUVRANTS DROIT</b> | 1 341                  | 289        | 179                     | 186        | 224        | 253        | 995                       | 786          | 301        | 677                         | 84         | 180        | 170        | 395        | 122        |
| <b>CONJOINTS</b>      | 776                    | 178        | 102                     | 109        | 136        | 129        | 588                       | 496          | 189        | 411                         | 47         | 106        | 108        | 212        | 75         |
| <b>ENFANTS</b>        | 529                    | 132        | 74                      | 63         | 74         | 46         | 539                       | 607          | 146        | 317                         | 27         | 72         | 80         | 177        | 67         |
| <b>TOTAL</b>          | <b>2 646</b>           | <b>599</b> | <b>355</b>              | <b>358</b> | <b>434</b> | <b>428</b> | <b>2 122</b>              | <b>1 889</b> | <b>636</b> | <b>1 405</b>                | <b>158</b> | <b>358</b> | <b>358</b> | <b>804</b> | <b>264</b> |

# RETOUR SUR L'ANNÉE 2020

## FESTIVAL BD CCAS DES SAISIES... 25 ANS D'AUDACE !



© Hervé Dreux / CMCAS PDS

Depuis leur création, les Activités Sociales œuvrent pour la culture sous toutes ses formes, pour et par tous.

Depuis 25 ans le centre CCAS de vacances des Saisies, avec le soutien de notre CMCAS et de l'office du tourisme de la station, a pour ambition d'apporter sa contribution au développement culturel. Il fallait oser : inviter des auteurs de bandes dessinées à la rencontre de vacanciers venus goûter aux joies des sports d'hiver et de la neige ! Et pourtant, ce pari est gagné et nous en sommes fiers !

Ce festival propose non seulement un accès à la lecture, mais permet des temps d'échange et de partage avec des scénaristes, dessinateurs, illustrateurs et coloristes qui d'habitude travaillent dans l'ombre de leurs ateliers.

En cette année 2020, juste avant le premier confinement et déjà avec des consignes sanitaires, nous avons réussi une belle 25<sup>ème</sup> édition et avons offert des moments inoubliables et riche d'émotion avec 12 autrices et auteurs, deux expositions sur le thème BD et Handicap et de nombreuses animations.

Vive la bande dessinée, le neuvième art, le plus littéraire des arts graphiques !

## DES SÉJOURS RÉGIONAUX «DÉSARTICULÉS» POUR L'ANNÉE 2020



© Pierre Girardot-Viry / CMCAS PDS

C'est sous une formule « désarticulée, vivante et adaptée » aux contraintes du moment, que se sont organisés l'ensemble des séjours régionaux 2020 sur la Plaque Rhône Alpes.

Un melting-pot étonnant de thématiques abordées a vu le jour lors de cette année écoulée.

Super héros de la nature, habitants de la Tribu des Minots, participants aux séjours triple casquettes ou bien acteurs de sensations inédites, l'ensemble des **colos** a pu, au travers de diverses activités, bousculer le quotidien, développer la curiosité teintée de malice et profiter d'une ouverture culturelle, sportive et proche de la nature selon ce principe très sain : « Surtout, surtout, ne soyez pas trop sages...! ».

Une année dont nous nous souviendrons !!!

## CAMPAGNE D'APPELS SORTANTS

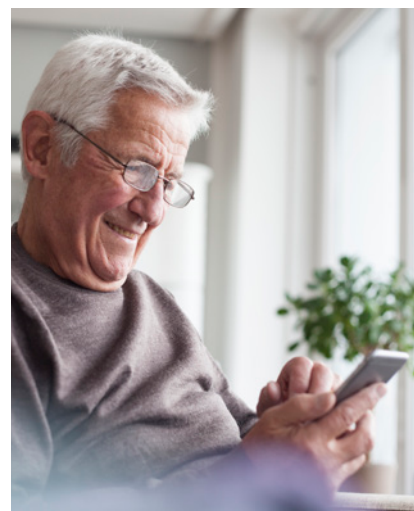
2020 fut une année sous l'égide autant que possible du lien social et de la solidarité.

En effet, ce ne sont pas moins de 63 bénévoles du Réseau Solidaire qui ont répondu présents. Ces derniers épaulés par les Techniciennes Action Sanitaire et Sociale et Conseil Promotion, ont contacté pas moins de 480 bénéficiaires âgés de 75 ans et plus.

Ce fut aussi l'année des campagnes d'appels pour les annulations de séjours jeunes, familles et adultes du fait des confinements.

Malgré tout l'été 2020 s'est vu concrétisée par une campagne d'appel qui a permis à 280 jeunes de pouvoir partir entre 1 et 3 fois sur les centres de notre région.

**63 BÉNÉVOLES [...] ONT CONTACTÉ  
480 BÉNÉFICIAIRES DE 75 ANS ET PLUS**



© Gettyimages

# VOS TEMPS FORTS

À L'ANNÉE

VOILIER  
CINÉMA  
PILATES  
YOGA  
BILLETTERIE

...

JANVIER

GALETTE DES ROIS



© CMCAS PDS

DE JANVIER À MARS

SORTIE SKI FAMILLE



© Eric RAZ / CCAS

FÉVRIER

FESTI'NEIGE



© CMCAS PDS

FÉVRIER

SALON DE L'AGRICULTURE



© CMCAS PDS

FÉVRIER

ATELIER BD ENFANTS



© CMCAS PDS

JANVIER

WEEK-END JEUNES AGENTS



© CMCAS PDS

FÉVRIER

SORTIE SKI AUX SAISIES



© Eric RAZ / CCAS

MARS

## FESTIVAL BD

© Pierre Girardot-Viry / CMCAS PDS



JUIN

## SORTIE MONTAGNE PENSIONNÉS



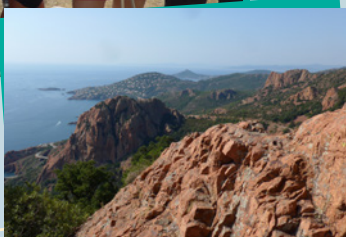
© CMCAS PDS

SEPTEMBRE

## RANDONNÉE LA NAPOULE



© CMCAS PDS



SEPTEMBRE

## AIGUILLE DU MIDI



© CMCAS PDS



SEPTEMBRE

## CONCOURS DE PÊCHE



© CMCAS PDS

OCTOBRE

## VISITE DU VIGNOBLE COURLET



© CMCAS PDS

NOVEMBRE

## DISTRIBUTION DES VINS



© CMCAS PDS

RETOUR EN IMAGES DE L'ANNÉE 2020

# HERCULE ET CLAMADIEU DÉCONFINÉS

## RÉFORMES DES RETRAITES

Depuis le 5 décembre 2019 dernier, la grève s'est ancrée dans toutes les IEG. Les collègues de RTE, d'ENEDIS et GRDF réalisent des actions sur l'outil de travail par le biais de coupures ciblées et de basculements d'utilisateurs en Heures Creuses dans un souci de sauvegarde du pouvoir d'achat. Les gaziers ne sont pas en reste, avec des occupations et blocages des sites STORENGY et ont empêché le déchargement des méthaniers sur les sites ELENGY. Idem côté Nucléaire, Hydraulique et Thermique, entre le blocage des arrêts de tranche et le maintien à pleine puissance des tranches devant être découplées, les pertes s'accumulent. Rien que pour le groupe EDF, elles frôlent aujourd'hui le milliard d'euros ! Le nombre d'agents grévistes dans les IEG est supérieur à celui des cheminots à plus fort de leurs actions ! Qui en parle ?

Alors que le 1er confinement nous cloue à la maison, plus de nouvelles sur la réforme des retraites. Il aura fallu attendre le 2ème confinement pour entendre à nouveau la voix des sénateurs.

### **Recul de l'âge légal de la retraite à 63 ans, vote au Sénat : une tentative inacceptable !**

Au détour des débats sur le PLFSS (projet de loi de financement de la Sécurité sociale) – dont les sénateurs ont confirmé les orientations toutes entières tournées vers plus d'économie au détriment de la santé des citoyens, un élu républicain propose un amendement honteux sur les retraites. La majorité sénatoriale n'hésite pas, alors, en plein confinement, à le voter en douce ! Cet amendement introduit dans la loi de financement de la Sécurité sociale, rien de moins qu'une réforme en profondeur du système de retraite actuel. Il repousse l'âge légal de départ à la retraite dans un 1er temps à 63 ans pour tout le monde dès 2025. Il introduit même une double peine puisqu'il accélère l'allongement de la durée de cotisations nécessaires pour bénéficier d'une pension à taux plein.

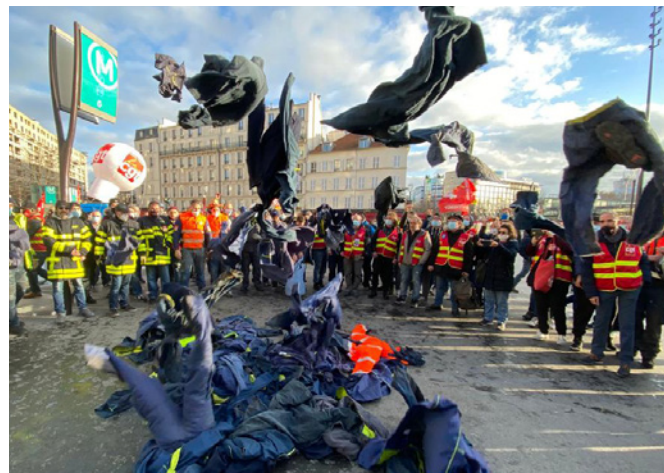
Ainsi, avec ce projet, il faudrait cotiser 43 ans, dès la génération née en 1965.

## PANDÉMIE

### **L'épidémie comme révélateur de la nécessité d'une maîtrise publique du secteur de l'énergie.**

Le 16 avril dernier, EDF a décidé : de garantir la fourniture d'énergie à l'ensemble de ses clients particuliers en suspendant, jusqu'au 1er septembre 2020, toute réduction ou interruption de la fourniture d'électricité et de gaz ainsi que les pénalités de retard pour tous ses clients

© CMCAS



particuliers. Pour les clients qui seraient en situation difficile, EDF s'engage également à assouplir ses modalités et échéanciers de paiement. Nous saluons cette initiative. Quid des autres opérateurs privés ?

Il faut aller plus loin ! Et mettre en œuvre immédiatement une reconnaissance d'un véritable droit à l'énergie comme droit fondamental. Cela passe par la construction d'un service public de l'énergie, accessible à tous. L'énergie, et plus précisément l'électricité, est un produit de première nécessité et personne ne doit en être privé pour cause de pauvreté, quelle que soit la période de l'année. Son accès répond à un besoin vital, sa tarification ne peut dépendre, ni du marché, ni des objectifs de dividende des actionnaires.

Aussi, l'urgence sociale et écologique place notre pays et l'ensemble de l'humanité face à d'immenses défis. Ce sont ces ruptures avec le monde d'hier et de profonds changements de politiques qu'il va falloir mettre en œuvre pour répondre aux besoins immenses de notre pays, de tous les pays. Si cette crise liée à la pandémie sanitaire actuelle révèle une crise de civilisation profonde et notre vulnérabilité face à des chaînes de production mondialisées, elle révèle aussi que nous avons besoin de plus de coopération en Europe et dans le monde.

La maîtrise publique de notre secteur énergétique est plus que jamais posée quand viendra le moment de relancer notre appareil productif de la France.

C'est d'un nouveau modèle économique basé sur la réponse aux besoins et dans l'intérêt général dont les nations ont besoin pour lutter efficacement contre le réchauffement climatique et pour réduire drastiquement les inégalités.



## PROJET HERCULE

En cette fin d'année 2020 le démantèlement du groupe EDF, amorcé depuis quelques années, s'accélère pour la dernière ligne droite. Ce plan prévoit l'explosion du groupe EDF SA :

- Le nucléaire, l'équilibre du réseau, les investissements à long terme et les risques financiers sont pour le Public dans **EDF Bleu**. Les fournisseurs alternatifs se gavent à l'accès régulé à l'Energie Nucléaire Historique (AREHN) avec Risque Zéro et Profit maximum.
- Une **filiale Azur** pour les ouvrages hydrauliques, le Gouvernement pourra décider librement de ce qu'il met en concurrence (au hasard : le moins rentable, quoique... si ça peut aider des amis...)
- **EDF Vert** détenu à 30 ou 40% par le privé sur qui on compte pour financer des investissements, mais qui sera surtout là pour empêcher les rentes des réseaux ou des énergies renouvelables.

**Ce projet ou plutôt ce schéma purement financier, inspiré directement par des banques d'affaires, vise à spolier un bien public sans envisager la moindre amélioration du service rendu à la collectivité nationale :**

- En introduisant en Bourse la partie la plus rentable de l'entreprise (EDF Vert) et en préparant la cession future des barrages électriques (entièrement financés par les français).
- En laissant à la collectivité publique le soin de gérer les risques financiers liés à la filière nucléaire (NB : Une centrale nucléaire a une durée de vie moyenne de 50 ans et personne n'a une visibilité sur les prix futurs de l'électricité sur une telle durée).

**Cette logique de financiarisation, à mille lieues des valeurs du service public, conduira comme toujours, si elle est mise en œuvre, à sacrifier délibérément les intérêts des salariés, des usagers et des contribuables au profit exclusif d'actionnaires privés.**

Le projet Hercule qui prétend s'inscrire dans une logique de libéralisation favorable aux intérêts des consommateurs, **a été conçu sans qu'aucune association de consommateurs et d'usagers de notre pays n'ait été consultée !**

Le droit à l'énergie, à tarif abordable, est donc **un droit essentiel pour tous nos concitoyens**, a fortiori pour les plus modestes et les plus précaires. Cet enjeu fondamental est d'autant plus important qu'il faut **nous engager également, de manière résolue et pour les décennies à venir, dans une transition énergétique qui nécessite une entière maîtrise publique** pour être réalisée dans les meilleures conditions et coût le plus bas pour la collectivité nationale.

Les menaces n'ont jamais été aussi importantes et malheureusement, elles pourraient être lourdes de conséquences pour les usagers et le service public de l'énergie, les entreprises des Industries électriques et gazières, leur emploi et leurs agents.



© CMCAS

## CLAMADIEU

**Plan Clamadiou : groupe éparpillé, salariés sacrifiés.**

Le groupe Engie est unique par le fait qu'il rassemble toutes les compétences liées à la transition énergétique : énergie classique et renouvelable, services climatiques et thermiques, eau, traitement des déchets.

### Pourquoi une nouvelle stratégie ?

Le groupe hérite de deux contraintes :

- Un héritage toxique de l'ère Mestrallet-Kocher :
  - Erreur de rachat d'International Power (un gouffre financier),
  - Erreur du plan de cession 2016 (se débarrasser d'activités nécessaires aux besoins et permettant de financer le changement).
- Erreur de stratégie en pensant que les ENR et les services deviendraient la machine à cash du groupe avec des illusions sur la croissance et la rentabilité
- Distribution de dividendes supérieure au résultat engendrant un appauvrissement généralisé du groupe au détriment de la R&D, des projets, de la formation, de la montée en compétence des salariés d'un projet industriel de qualité

Ces erreurs auraient dû conduire à une stratégie de relance du groupe par l'investissement, la recherche, le développement et le travail transverse des métiers, en mettant les actionnaires à contribution. Mais la volonté du gouvernement est de vendre Engie avec deux enjeux :

- Vendre aux meilleures conditions : les banques d'affaires préconisent la vente par morceaux !
- Vendre à des acheteurs politiquement corrects

# VOS ACTIVITÉS CULTURELLES, SPORTIVES ET DE LOISIRS

**4 163**  
bénéficiaires ont profité d'un séjour vacances à la CCAS



**5**  
bénéficiaires (3 adultes et 2 enfants) ont profité d'un séjour «pluriel»



Toute l'année, en proximité, pour tous les goûts et pour tous les âges, la CMCAS Pays de Savoie organise des activités culturelles, sportives et de loisirs.



**133**

bénéficiaires ont profité de l'un des 15 séjours proposés par les SLVie

**340**

bénéficiaires ont participé à 19 activités culturelles



**286**

bénéficiaires ont participé à 42 activités sportives (hors clubs sportifs)

**321**

bénéficiaires ont participé à 58 activités de loisirs



## ZOOM SUR LA COMMUNICATION

La communication est un enjeu majeur pour la CMCAS. Ces principaux vecteurs sont le journal le Cairn, les infolettres et l'administration des différents supports digitaux. En raison de la crise sanitaire, nous avons privilégié les SMS et les infolettres afin de vous être au plus proche.

**62**

infolettres envoyées



**718**

abonnés Facebook



**8 483**

SMS envoyés

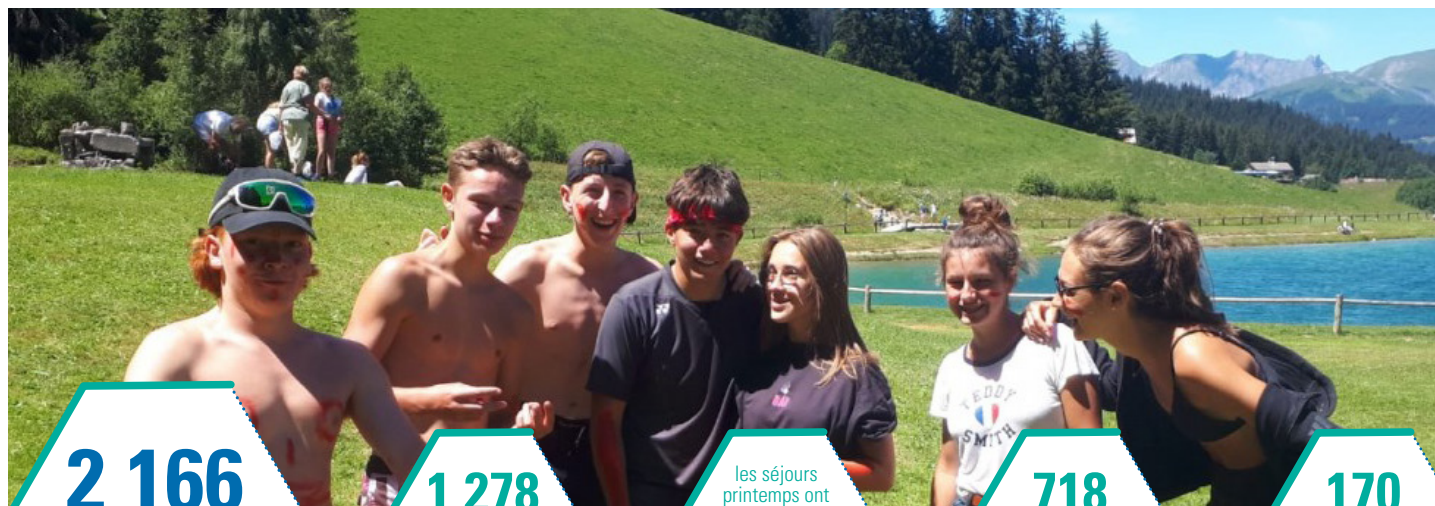


**4**

éditions du magazine le Cairn



# LES PETITS BÉNÉFICIAIRES



**2 166**

enfants accueillis dans nos colos en 2020



**1 278**

enfants accueillis pour l'hiver



les séjours printemps ont été annulés en raison de la crise sanitaire



**718**

enfants au départ pour l'été



**170**

enfants accueillis pour l'automne

**41**

bénéficiaires ont participé à 10 activités jeunesse

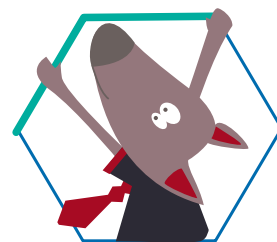


**86**

jeunes ont participé aux mercredis neige

**892**

jeunes ont reçu un cadeau pour Noël



**60**

nouveaux-nés ont reçu un cadeau de naissance

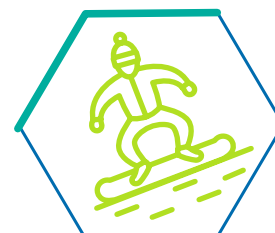
## WEEK-END JEUNES AGENTS

SAINT-JEAN-DE-SIXT • 18 - 19 JANVIER



**64**

Jeunes agents ont participé à ce week-end en partenariat avec la CMCAS Dauphiné Pays de Rhône



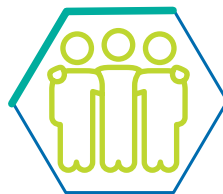
# SANTÉ ET SOLIDARITÉ

## FONDS D' ACTIONS SANITAIRE ET SOCIAL NATIONAL



**55**

jeunes ont bénéficié de l'Aide à l'Autonomie des Jeunes (AAJ)



**132**

étudiants ont bénéficié de la Contribution de Vie Etudiante et de Campus (CVEC)



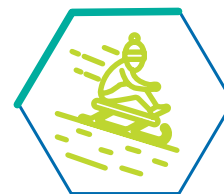
**172**

familles ont bénéficié de l'Aide Familiale à la Petite Enfance (AFPE)



**28**

familles ont bénéficié de l'aide au soutien scolaire DOMICOURS



**4**

familles ont bénéficié de l'Aide au séjour neige



**138**

seniors ont bénéficié d'un Plan d'Aides Personnalisées (PAP)



**7**

ressortissants ont bénéficié d'une Aide au Retour à Domicile après Hospitalisation (ARDH)



**6**

ressortissants en situation de handicap ont bénéficié d'une aide technique



**8**

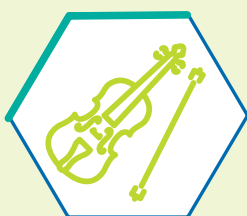
bénéficiaires en situation de handicap ont été aidés à la vie domestique

## FONDS PROPRE DE LA CMCAS



**5**

bénéficiaires ont perçu une aide sur le montant de leur participation financière à un « séjour bleu »



**271**

jeunes ont bénéficié de l'Aide à la découverte d'activités



**1 532**

bénéficiaires âgés de 75 ans et plus concernés par le cadeau solidaire



**1 135**

bénéficiaires âgés de 75 ans et plus ont été contactés téléphoniquement durant les périodes de confinement.



# LE PATRIMOINE EN PAYS DE SAVOIE

La CMCAS dispose d'un patrimoine local permettant aux bénéficiaires de profiter d'un lieu d'activités près de chez eux.



**Saint Jorioz** : Situé en bord de lac, ce terrain est mis à la disposition de tous les agents et de leurs familles.



**Le Tchou'Cas** :  
Voilier sur le lac du Bourget



**Aiguebelette** : Idéalement situé au bord du lac d'Aiguebelette, ce site appartient à la CCAS. Il est mis à disposition de tous les agents et de leur famille, en dehors des périodes de colos, dans le cadre d'une convention avec la CMCAS.



**Chalet de Courchevel** :  
Gestion par le club sportif ASPES



**Salle Marcel Paul** : Salle polyvalente située sur un terrain appartenant à la Commune de LA RAVOIRE en Savoie.



**7 Centres de Tourisme et 6 Colonies CCAS**

ACTIVITÉS PAR ET POUR TOUS



## LES CLUBS SPORTIFS



Sur le périmètre de la CMCAS, trois clubs sportifs encadrent de nombreuses activités.

### ASPES :

L'ASPES (Association Sportive et Physique des Electriciens de Savoie) rayonnant principalement sur la Savoie.

### ENERGIE SPORTS :

ES est implanté plus particulièrement sur la Haute Savoie, Bellegarde et le Pays de Gex.

### SSA :

La Section des Sports Aériens propose les activités Vol Moteur, Planeur et Aéromodélisme sur l'ensemble du territoire. Le parapente étant proposé par l'ASPES....



© photos : Pierre Charréau / CCAS



# VOS ÉLUS

Lors des élections de CMCAS de novembre 2017, 24 administrateurs ont été élus pour une durée de 4 ans sur présentation de listes déposées par les organisations syndicales représentatives de la branche. Organisme social bénéficiant d'une autonomie de gestion, la CMCAS gère les fonds qui lui sont confiés pour dispenser et développer les Activités Sociales et l'Action Sanitaire et Sociale du personnel des IEG et de leur famille, en proximité. Votre CMCAS s'occupe également de vos séjours adultes et familles, des séjours jeunes et du convoyage de vos enfants, de vos assurances ....

Chaque année, le conseil d'administration rend compte de cette gestion devant l'Assemblée Générale de la CMCAS, composée des représentants issus de chacune de ses SLVie (délégués). Il se réunit pour aborder les questions essentielles liées au fonctionnement de la CMCAS et prendre toutes les décisions relatives au bon fonctionnement des Activités

| LES ADMINISTRATEURS DE LA CMCAS AU 22 JANVIER 2020   |   |                  |
|--|---|------------------|
| Eve BERTHET<br>Dominique TAILLEBOSQ<br>Fabienne AUFRAY<br>Laurent DUPONT<br>Hervé DREUX<br>Maïté SOLTYSIAK<br>Vincent GAMBELLIN<br>Pierryck EVE<br>Norimeine CHAKIB*<br>René PERRI<br>Serge SANCHEZ<br>Anthony DEVILLERS | Présidente<br>Secrétaire Général<br>Trésorière Générale<br>1 <sup>er</sup> Vice Président - Délégué<br>Vice Président<br>Secrétaire Générale adjointe | CGT 12 sièges    |
| Jean-Marie LARGY<br>Françoise GRANGEON<br>Pierre BROISAT<br>Jean-Pierre OELSCHLAGER<br>Julien ORTOLLAND<br>Emmanuel ROBERT   | Vice Président  | CFDT 6 sièges    |
| Yolande BAUDIN<br>Christian GANDOLFINI<br>Gilles CAILLETTE<br>Florian FREYCHET   | Vice Présidente   | CFE CGC 4 sièges |
| Luc CHARBONNIER<br>Jean-Pierre GENIN   | Trésorier Général Adjoint<br>Vice Président   | FO 2 sièges      |

\*Norimeine CHAKIB remplacée en octobre 2020 par Gilles VILLEMAGNE pour la CGT

Sociales, des commissions d'activités et des SLVie. Les réunions ont principalement eu lieu en visio-conférences.



Conseil d'Administration - octobre 2020



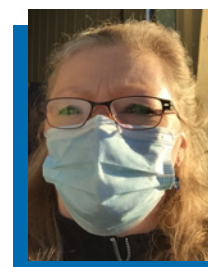
## EN 2020, ONT EU LIEU...

**4** conseils d'administration ;

**29** réunions de comissions, de comités et groupes de travail ;

**6** bureaux du CA.

# LE MOT DE LA TRÉSORIÈRE



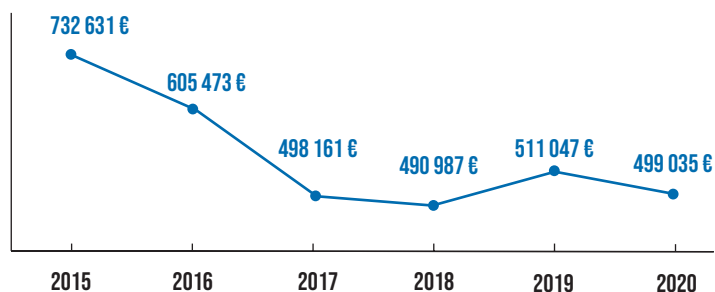
L'année 2020 a été marquée par la crise sanitaire et de ce fait beaucoup d'activités ont été annulées. Pour réaliser des activités à la hauteur de vos attentes, le financement des activités sociales est un élément très important.

La contribution financière aux Activités Sociales ne cesse de baisser (233 000 € en 5 ans) mais nous nous efforçons de vous proposer des activités tout au long de l'année par le biais des SLV et des commissions sans oublier que nous devons financer les locaux.

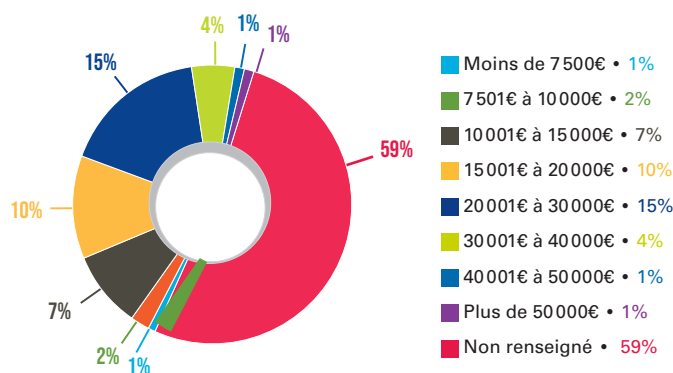
Pour l'avenir de nos Activités Sociales, notre ambition est de poursuivre les efforts budgétaires afin de prendre en compte au quotidien les besoins sociaux des électriciens et gaziers dans le respect des valeurs de solidarité, de justice et de vivre ensemble qui fondent notre modèle social.

*Fabienne Aufray,*  
Trésorière générale de la CMCAS

## LA CONTRIBUTION FINANCIÈRE AUX ACTIVITÉS SOCIALES POUR LA CMCAS



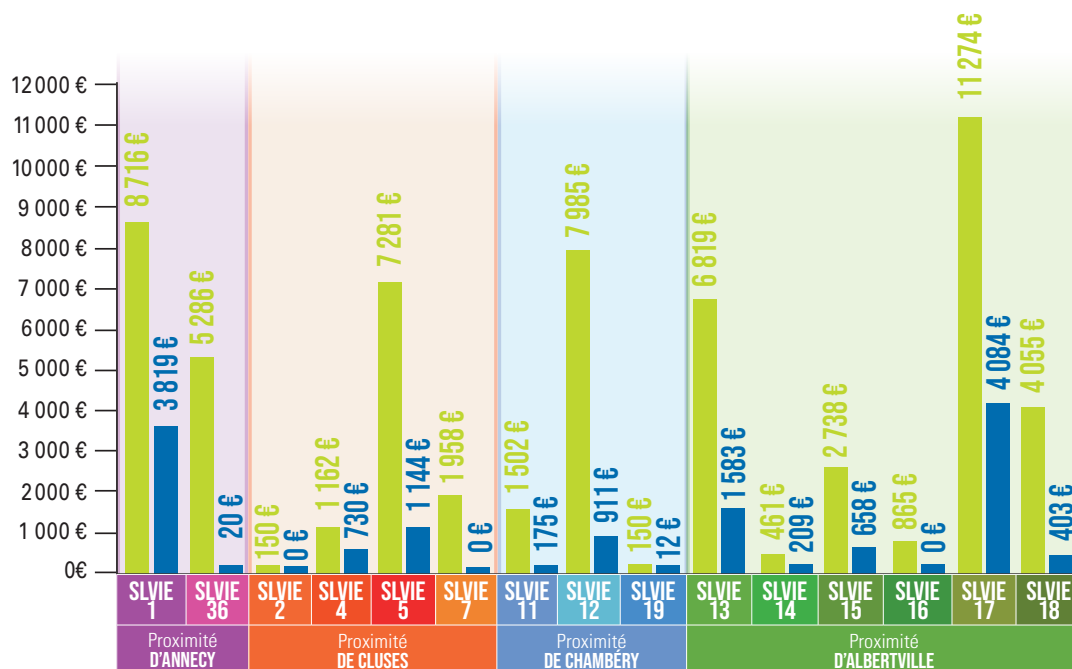
## COEFFICIENT SOCIAL DES BÉNÉFICIAIRES



## RÉPARTITION DE LA CONTRIBUTION FINANCIÈRE 2020

|                        | Proximité D'ANNECY | Proximité DE CLUSES | Proximité DE CHAMBERY | Proximité D'ALBERTVILLE |
|------------------------|--------------------|---------------------|-----------------------|-------------------------|
| <b>BUDGET ALLOUÉ</b>   | 9 989 €            | 4 498 €             | 23 578 €              | 11 984 €                |
| <b>BUDGET CONSOMMÉ</b> | 7 069 €            | 597 €               | 12 545 €              | 6 088 €                 |

|                               | BUDGET ALLOUÉ | BUDGET CONSOMMÉ |
|-------------------------------|---------------|-----------------|
| SAINT-JORIOZ                  | 5 605 €       | 570 €           |
| SALLE MARCEL PAUL             | 5 600 €       | 9 093 €         |
| AIGUEBELETTE                  | 4 000 €       | 103 €           |
| JOURNAL LE CAIRN              | 40 000 €      | 24 317 €        |
| CMCAS                         | 81 697 €      | 47 114 €        |
| ENERGIE SPORTS                | 32 000 €      | 21 332 €        |
| ASPES                         | 32 000 €      | 21 332 €        |
| SSA                           | 7 000 €       | 4 080 €         |
| COMMISSION ASS                | 40 000 €      | 24 728 €        |
| COMMISSION JEUNESSE           | 38 928 €      | 22 092 €        |
| COMMISSION CULTURE ET LOISIRS | 3 675 €       | 3 702 €         |
| COMMISSION JEUNES AGENTS      | 23 864 €      | 989 €           |
| ELUS                          | 71 713 €      | 39 215 €        |



■ Budget alloué  
■ Budget consommé

# MERCI !

À TOUS NOS BÉNÉVOLES QUI ŒUVRENT  
TOUTE L'ANNÉE POUR NOS ACTIVITÉS SOCIALES



**CMCAS PAYS DE SAVOIE**

---

15 avenue du Pré de Challes – PAE Les Glaisins  
74940 Annecy-le-Vieux

[cmcas030.paysdesavoie@asmeg.org](mailto:cmcas030.paysdesavoie@asmeg.org)  
<https://pays-de-savoie.cmcas.com>



RETROUVEZ-NOUS ÉGALEMENT  
SUR NOTRE PAGE FACEBOOK !